

# OPTOTRONIC® LED Power Supply

Casambi ready compact LED driver for luminaire integration<sup>1)</sup>

OT Wi 15/220-240/1A0 NFC CA LP

2) **OPTOTRONIC® INTELLIGENT**  
**OT Wi: 15/220-240/1A0 NFC CA LP**  
 Constant Current LED Power Supply

$I_{rated}(mA)$	$P_{rated}(W)$	$U_{rated}(V)$	$U_{in}(V)$ $f_{in}(Hz)$	$I_{in}(A)$	$\lambda$	$t_{st}(^{\circ}C)$
150-1050	18	10-54	220-240 50/60	0.095	0.33C-0.98	-20..+50

3) IS 15885 (Part 2/Sec 13)  
 Inventronics GmbH  
 Berliner Allee 65  
 86153 Augsburg  
 Germany  
[www.inventronics-light.com](http://www.inventronics-light.com) Made in Bulgaria  
 R-41058815  
[www.bis.gov.in](http://www.bis.gov.in)

SEC LED- 21 ●  
 SELV LED+ 22 ●  
 U-OUT=60V  
 SELV   
 $t_c = 80^{\circ}C$

**CASAMBI**  
 Amplitude 100% 1%  
**OSRAM**

	OT Wi 15	OT Wi 25	OT Wi 40
<b>B16</b>	130x	80x	55x
<b>B10</b>	82x	50x	35x
	≤20 A		
$T_H$	≤25 μs		

Picture only for reference, valid print on product<sup>6)</sup>

OT Wi 25/220-240/700 NFC CA LP

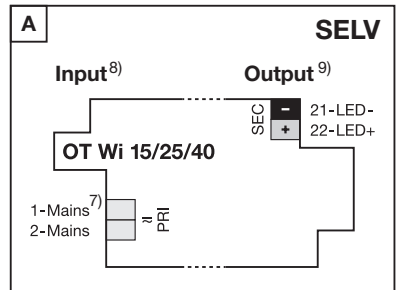
**OPTOTRONIC® INTELLIGENT**  
**OT Wi: 25/220-240/700 NFC CA LP**  
 Constant Current LED Power Supply

$I_{rated}(mA)$	$P_{rated}(W)$	$U_{rated}(V)$	$U_{in}(V)$ $f_{in}(Hz)$	$I_{in}(A)$	$\lambda$	$t_{st}(^{\circ}C)$
180-700	27	10-54	220-240 50/60	0.150	0.49C-0.99	-20..+50

1) IS 15885 (Part 2/Sec 13)  
 Inventronics GmbH  
 Berliner Allee 65  
 86153 Augsburg  
 Germany  
[www.inventronics-light.com](http://www.inventronics-light.com) Made in Bulgaria  
 R-41058815  
[www.bis.gov.in](http://www.bis.gov.in)

SEC LED- 21 ●  
 SELV LED+ 22 ●  
 U-OUT=60V  
 SELV   
 $t_c = 85^{\circ}C$

**CASAMBI**  
 Amplitude 100% 1%  
**OSRAM**



Picture only for reference, valid print on product<sup>6)</sup>

OT Wi 40/220-240/1A0 NFC CA LP

**OPTOTRONIC® INTELLIGENT**  
**OT Wi: 40/220-240/1A0 NFC CA LP**  
 Constant Current LED Power Supply

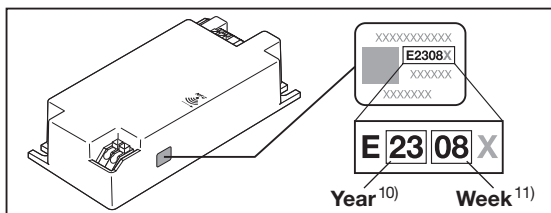
$I_{rated}(mA)$	$P_{rated}(W)$	$U_{rated}(V)$	$U_{in}(V)$ $f_{in}(Hz)$	$I_{in}(A)$	$\lambda$	$t_{st}(^{\circ}C)$
350-1050	38	10-54	220-240 50/60	0.200	0.70C-0.99	-20..+45

1) IS 15885 (Part 2/Sec 13)  
 Inventronics GmbH  
 Berliner Allee 65  
 86153 Augsburg  
 Germany  
[www.inventronics-light.com](http://www.inventronics-light.com) Made in Bulgaria  
 R-41058815  
[www.bis.gov.in](http://www.bis.gov.in)

SEC LED- 21 ●  
 SELV LED+ 22 ●  
 U-OUT=60V  
 SELV   
 $t_c = 85^{\circ}C$

**CASAMBI**  
 Amplitude 100% 1%  
**OSRAM**

Picture only for reference, valid print on product<sup>6)</sup>

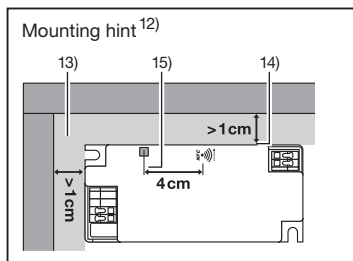


[www.casambi.com](http://www.casambi.com)

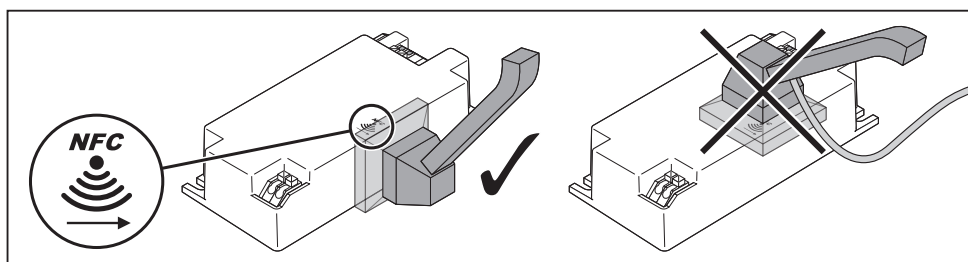
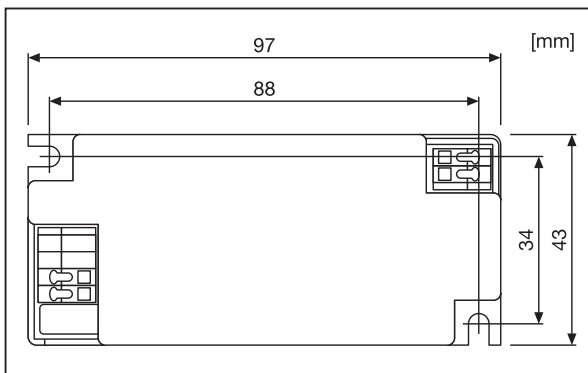


**OSRAM**

# OPTOTRONIC® LED Power Supply



Radio frequency <sup>16)</sup>	2.4GHz
Wireless protocol <sup>17)</sup>	Casambi
Wireless range <sup>18)</sup>	10m line of sight <sup>19)</sup>



Ⓔ Installing and operating information (built-in LED power supply): Connect only LED load type. LED module will be switched off when output voltage is outside the voltage range given on the driver.

Wiring information (see fig. A): Do not connect the outputs of two or more units. The metal surface on LED driver underside of OT Wi 40 NFC CA LP is double insulated against mains, also the metal surface is SELV basic insulated against LED output. Output current adjustment = via programming software using Near Field Communication (NFC) in mains off mode only. For Near Field Communication (NFC) please refer to Tuner4TRONIC at [www.inventronics-light.com/t4t](http://www.inventronics-light.com/t4t). Unit is permanently damaged if mains is applied to the terminals 21/22. Lines 21/22 max. 2 m whole length excl. modules.

There are two places in the app where you can unpair a Casambi enabled device from a network. 1. Go to the 'Luminaires' tab and tap 'edit'. Unpair a luminaire by tapping the ("X") that will appear in the corner of the relevant luminaire icon. You can also double-tap a luminaire icon to open the "luminaire properties" screen, and then scroll down and tap 'Unpair device'. 2. Go to the "Nearby devices" screen found under the 'More' tab. Tap on the device you wish to unpair and select 'Unpair device'. This will unpair the luminaire if you have modification (administrator) rights to the network. If you don't have the modification rights to the network that the device is paired to then you need to have access to the devices power switch to be able to unpair. Tap on the device you wish to unpair and select 'Unpair device' and the app will open the 'Unpair' screen. Tap on the 'Start' button and an orange "Time bar" will appear and start to move across the screen. During the time it takes the bar to move across the screen, flick the power switch off and back on again. This should unpair the device. If unpairing succeeds then there is a message that luminaire has been unpaired. If it does not succeed then try again but switch the power off and on again more slowly (This may be needed for devices that use an additional power supply; such as a CBU-PWM4). If unpairing continues to be unsuccessful then it is probably the case that the power switch is not correct for the device you are trying to unpair.

Emergency Lighting: This LED power supply complies with EN 61347-2-13 Annex J and is suitable for emergency lighting fixtures according to EN 60598-2-22 except those used in high-risk task areas.

Download Casambi app from App store or Google play. For the correct functioning of the Casambi app refer to the Casambi website: <http://www.casambi.com>. The Casambi App is provided to you by Casambi. Inventronics GmbH shall have no liability for the Casambi app and does not make any representations, express or implied, about the availability and/or performance of the Casambi app. The Casambi cloud services are provided to you by Casambi. Inventronics GmbH shall have no liability for the Casambi cloud services and does not make any representations, express or implied, about the availability and/or performance of the Casambi cloud services. Inventronics GmbH shall have no liability for and does not make any representations, express or implied, about the connectivity of Casambi ready products of Inventronics GmbH with any other Casambi ready products.

Hereby Inventronics GmbH declares that the radio equipment types OT Wi 15 NFC CA LP, OT Wi 25 NFC CA LP and OT Wi 40 NFC CA LP are in compliance with Directive 2014/53/EU and the relevant statutory instruments. The full text of the EU declaration of conformity or the UK declaration of conformity is available at the following internet address: [www.inventronics-light.com](http://www.inventronics-light.com).

NFC frequency range: 13 553 – 13 567 kHz; Bluetooth frequency range: 2400 - 2483.5 MHz; Max HF output power (EIRP) of the product: 8 dBm

Technical support: [www.inventronics-light.com](http://www.inventronics-light.com)

- 1) Casambi ready compact LED driver for luminaire integration;
- 2) Constant current LED Power Supply;
- 3) wire preparation; push in;
- 4)  $t_c$  point;
- 5) Made in Bulgaria;
- 6) picture only for reference, valid print on product;
- 7) Mains;
- 8) Input;
- 9) Output;
- 10) Year;
- 11) Week;
- 12) Mounting hint for proper radio connectivity. By integrating the device into a casing the wireless range could be affected, in particular by metal surfaces. Therefore, the wireless range needs to be verified after integration.
- 13) Do not place any mains voltage or LED supply wires within or close to this area.
- 14) Recommended minimal distance to metal parts.
- 15) Placement of integrated radio transmitter antenna;
- 16) Radio frequency;
- 17) Wireless protocol;
- 18) Wireless range;
- 19) 10 m line of sight

# OPTOTRONIC® LED Power Supply

Ⓓ Installations- und Betriebsanweisung (Einbau-LED-Betriebsgerät): Schließen Sie nur LED-Leuchten an. Das LED-Modul wird abgeschaltet, wenn sich die Ausgangsspannung außerhalb des von dem Treiber angegebenen Spannungsbereichs befindet.

Verdrahtungshinweise (siehe Abb. 4): Die Ausgänge von zwei oder mehreren Geräten dürfen nicht verbunden werden. Die Metalloberfläche an der LED-Treiber-Unterseite von OTI DALI 40 NFC LP I ist doppelt isoliert gegenüber Netzversorgung und DALI-Schnittstelle. Ebenso ist die Metalloberfläche SELV-basiert gegenüber dem LED-Ausgang. Einstellung Ausgangsstrom = über Programmier-Software mithilfe der Nahfeldkommunikation (NFC) nur im zensurspannungsfreien Zustand. Für weitere Informationen zur Nahfeldkommunikation (NFC) siehe Tuner4TRONIC unter [www.inventronics-light.com/141](http://www.inventronics-light.com/141). Das Gerät wird dauerhaft beschädigt, wenn an die Klemmen 21/22 Netzversorgung angelegt wird. Max. Gesamtamperage der Leuchten 21/22 ohne Module 2m.

In der App gibt es zwei Möglichkeiten, ein Casambi-fähiges Gerät mit nur LED zu trennen. 1. Gehen Sie ins Tab „Leuchten“ und dort auf „Bearbeiten“. Entkoppeln Sie eine Leuchte, indem Sie auf das „X“ tippen, das in der Ecke des jeweiligen Leuchtensymbols erscheint. Alternativ können sie doppelt auf ein Leuchtensymbol tippen, um die Ansicht „Leuchten-Eigenschaft“ zu öffnen. Dort scrollen Sie nach unten und tippen auf „Gerät trennen“. 2. Wechseln Sie im Tab „Mehr“ in die Ansicht „Geräte in der Nähe“. Tippen Sie auf das Gerät, das Sie vom Netzwerk trennen möchten und wählen Sie die Option „Gerät trennen“. Nun wird die Leuchte entkoppelt, vorausgesetzt, Sie besitzen Änderungs- bzw. Administratorrechte für das Netzwerk. Besitzen Sie keine Änderungsrechte für das Netzwerk, mit dem das Gerät verbunden ist, müssen Sie Zugriff auf die Einstellstaste des Geräts haben, um die Trennung vorzunehmen. Tippen Sie auf das Gerät, das Sie vom Netzwerk trennen möchten. In der App öffnet sich die Ansicht „Trennen“. Tippen Sie auf „Start“, es erscheint ein orangefarbener Zeitbalken und ein rotes „X“ über den Bildschirm zu wandern. Bis der Balken vollständig über den Bildschirm läuft, haben Sie Zeit, den Schalter aus- und wieder einzuschalten. Nun sollte das Gerät vom Netzwerk entkoppelt sein. Vor die Trennung erfolgreich, erhalten Sie die Nachricht, dass die Leuchte nun getrennt ist. Sollte der Vorgang dagegen nicht erfolgreich gewesen sein, wiederholen Sie ihn, nehmen Sie das Aus- und Einschalten aber langsamer vor. (Dies kann bei Geräten mit zusätzlicher Stromversorgung erforderlich sein wie z. B. CBU-PWM4.) Ist die Trennung immer noch nicht erfolgt, ist der Grund dafür vermutlich, dass das Gerät, das Sie trennen möchten, nicht mit dem richtigen Schalter ausgestattet ist.

Notbeleuchtung: Dieses LED-Betriebsgerät entspricht der Norm EN 61347-2-13, Anhang J und ist für Notbeleuchtungssysteme entsprechend EN 60598-2-22 geeignet, mit Ausnahme von Systemen, die an Arbeitsplätzen mit besonderer Gefährdung verwendet werden.

Laden Sie die Casambi-App im App Store oder bei Google Play herunter. Informationen zur Funktionsweise der Casambi-App erhalten Sie auf der CASAMBI-Website: <http://www.casambi.com>. Die Casambi-App wird Ihnen von Casambi zur Verfügung gestellt. Inventronics GmbH übernimmt keine Haftung für die Casambi-App und macht keine ausdrücklichen oder impliziten Angaben zur Verfügbarkeit und/oder Leistungsfähigkeit der Casambi-App. Die Casambi Cloud Services werden von Casambi bereitgestellt. Inventronics GmbH übernimmt keine Haftung für die Casambi Cloud Services und macht keine ausdrücklichen oder impliziten Angaben zur Verfügbarkeit und/oder Leistungsfähigkeit der Casambi Cloud Services. Inventronics GmbH übernimmt keine Haftung für und macht keine ausdrücklichen oder impliziten Angaben zur Verbindungsfähigkeit von Casambi-fähigen Produkten von Inventronics GmbH mit anderen Casambi-fähigen Produkten.

Hiermit erklärt die Inventronics GmbH, dass die Funkanlagentypen OTI W1 15 NFC CA LP, OT W1 25 NFC CA LP und OT W1 40 NFC CA LP der Richtlinie 2014/53/EU entsprechen. Der vollständige Text der EU-Konformitätserklärung ist unter der folgenden Internetadresse verfügbar: [www.inventronics-light.com](http://www.inventronics-light.com).

NFC-Frequenzbereich: 13553 – 13567 kHz; Bluetooth-Frequenzbereich: 2400 – 2483,5 MHz; Maximale HF-Ausgangsleistung (EIRP) des Produkts: 8 dBm.

Technische Unterstützung: [www.inventronics-light.com](http://www.inventronics-light.com)

1) Casambi-fähiger Kompakt-LED-Treiber für den Einbau in Leuchten. 2) Konstantstrom-LED-Betriebsgerät. 3) Drahtverbreitung. Einstecken. 4)  $\tau$ -Punkt. 5) Herstellung in Bulgarien. 6) Foto dient nur als Referenz, gültiger Ausdruck auf dem Produkt. 7) Netzversorgung. 8) Eingang. 9) Ausgang. 10) Jahr. 11) Woche. 12) Montage Hinweise für eine ordnungsgemäße Drahtlosverbindung. Wenn Sie das Gerät in ein Gehäuse einbauen, kann dies die Funkreichweite beeinflussen, vor allem, wenn es sich um eine metallische Oberfläche handelt. Die Funkreichweite sollte daher nach der Montage überprüft werden. 13) Keine Netz- oder LED Versorgungsleitungen innerhalb oder nahe dieses Bereiches führen. 14) Empfohlener Mindestabstand zu angrenzenden Metallteilen. 15) Platzierung der integrierten Funkantenne. 16) Hochfrequenz. 17) Drahtloses Protokoll. 18) Funkreichweite. 19) 10 m Sichtlinie

Ⓕ Informations pour l'installation et le fonctionnement (alimentation LED intégrée): Branchement avec type de charge LED uniquement. Le module LED s'éteint lorsque la tension de sortie ne respecte pas la plage de tension mentionnée sur le connecteur.

La surface de câblage (voir fig. 4) : Ne pas brancher les sorties de deux unités ou plus. La surface métallique du dessous du pilote LED du produit OTI DALI 40 NFC LP I bénéficie d'une double isolation du raccordement secteur et de l'interface DALI. La surface métallique dispose également d'une isolation de base SELV de la sortie LED. Configuration du courant de sortie = via logiciel de programmation avec Near Field Communication (NFC). Couper impérativement l'alimentation secteur au préalable. Pour plus d'informations sur Near Field Communication (NFC), consultez Tuner4TRONIC: [www.inventronics-light.com/141](http://www.inventronics-light.com/141). L'unité est en permanence endommagée si le courant est appliqué aux bornes 21/22. Lignes 21/22 longueur totale max. 2 m hors modules.

Il existe deux possibilités de découpler, depuis l'application, un appareil compatible Casambi de votre réseau. 1. Aller à l'onglet « Luminaires » et appuyez sur « Modifier ». Cherchez l'icône du luminaire à découpler puis appuyez sur la croix (« X ») pour découpler l'appareil. Vous pouvez également effectuer une double pression sur l'icône d'un luminaire pour accéder à l'écran « Propriétés des luminaires », puis appuyer sur l'option « Découpler l'appareil » se trouvant plus bas sur l'écran. 2. Aller à l'onglet « Appareils proches » sous l'onglet « Plus ». Appuyez sur l'appareil que vous souhaitez découpler puis sélectionnez « Découpler l'appareil ». Ceci découplera le luminaire si vous disposez des droits de modification (mode administrateur) au réseau. Dans le cas contraire, si vous ne disposez pas des droits de modification du réseau auquel est relié l'appareil, l'accès à l'interrupteur du dispositif est nécessaire afin de procéder au découplage. Appuyez sur l'appareil que vous souhaitez découpler puis sélectionnez « Découpler l'appareil ». L'application ouvrira alors l'écran de découplage. Appuyez sur le bouton « Démarrer ». Une barre de progression orange apparaîtra. Pendant que la barre de progression avance, éteignez et rallumez l'appareil. Une fois cette étape effectuée, l'appareil devrait être découplé. Un message apparaît alors pour confirmer le découplage du luminaire. En cas d'échec, veuillez réessayer en laissant plus de temps entre l'extinction et le rallumage de l'appareil (ceci peut être nécessaire pour les appareils utilisant une alimentation supplémentaire, comme le CBU-PWM4). Si le problème persiste, il se peut que l'interrupteur ne soit pas adapté à l'appareille ou que vous essayez de découpler.

Éclairage d'urgence : Cette alimentation LED est conforme à la norme EN 61347-2-13, annexe J, et convient aux installations d'éclairage d'urgence selon la norme EN 60598-2-22, à l'exception de celles utilisées dans des zones d'activités à haut risque.

Téléchargez l'application Casambi sur l'App Store ou Google Play. Consultez le site Web de Casambi pour toute information sur le fonctionnement de l'application Casambi : <http://www.casambi.com>. L'application Casambi vous est proposée par Casambi. Inventronics GmbH décline toute responsabilité vis-à-vis de l'application Casambi et ne fait aucune déclaration, expresse ou implicite, concernant la disponibilité et/ou les performances de l'application Casambi. Les services cloud Casambi vous sont proposés par Casambi. Inventronics GmbH décline toute responsabilité vis-à-vis des services cloud Casambi et ne fait aucune déclaration, expresse ou implicite, concernant la disponibilité et/ou les performances des services cloud Casambi. Inventronics GmbH décline toute responsabilité vis-à-vis de et ne fait aucune déclaration, expresse ou implicite, concernant la connectivité des produits Inventronics GmbH compatibles Casambi avec d'autres produits compatibles Casambi.

Inventronics GmbH atteste par la présente de la conformité des équipements radio OT W1 15 NFC CA LP OT W1 25 NFC CA LP et OT W1 40 NFC CA LP avec la directive 2014/53/UE. Le texte de cette déclaration UE de conformité peut être consulté dans son intégralité à l'adresse suivante : [www.inventronics-light.com](http://www.inventronics-light.com).

Bande de fréquences NFC : 13 553 – 13 567 kHz ; Bande de fréquences Bluetooth : 2 400 – 2483,5 MHz ; Puissance de sortie HF (EIRP) maximale du produit : 8 dBm.

Support technique : [www.inventronics-light.com](http://www.inventronics-light.com)

1) Pilote LED compact homologué Casambi pour l'intégration dans un luminaire. 2) Alimentation LED courant constant. 3) Préparation des fils. push-in. 4) Point  $\tau_c$ . 5) Fabriqué en Bulgarie. 6) image non contractuelle, se référer aux inscriptions sur le produit. 7) Alimentation électrique. 8) Entrée. 9) Sortie. 10) Année. 11) Semaine. 12) Suggestion concernant l'installation pour un connectivité radio correcte. L'intégration de l'appareil dans un boîtier en particulier les surfaces métalliques, pourrait affecter la portée sans fil. C'est pourquoi, il est indispensable de vérifier la portée sans fil après intégration. 13) Ne faites pas passer de fil sous tension secteur ou de fil d'alimentation de LED dans ou autour de cette zone. 14) Distance minimale conseillée par rapport aux parties métalliques. 15) Positionnement de l'antenne du transmetteur radio intégré. 16) Fréquence radio. 17) Protocole sans fil. 18) Portée sans fil. 19) Visibilité directe 10 m

Ⓕ Informazioni su installazione e funzionamento (alimentatore LED integrato): Collegare soltanto tipi di carico LED. Il modulo LED si spegne quando la tensione di uscita è al di fuori dell'intervallo di tensione indicato sul driver.

Informazioni sul cablaggio (vedi fig. 4): Non connettere le uscite di due o più unità. La superficie metallica sul lato inferiore del driver LED di OTI DALI 40 NFC LP I presenta un doppio isolamento dalla rete elettrica e dall'interfaccia DALI, e un isolamento di base SELV dall'uscita LED. Regolazione corrente in uscita = via software di programmazione usando Near Field Communication (NFC) solamente con rete in modalità spento. Per Near Field Communication (NFC) fare riferimento a Tuner4TRONIC: [www.inventronics-light.com/141](http://www.inventronics-light.com/141). L'unità viene danneggiata permanentemente se si applica la tensione di rete ai terminali 21/22. Linee 21/22 max. 2 m di lunghezza totale, moduli esclusi.

Nella app ci sono due possibilità di disaccoppiare da una rete un dispositivo compatibile con Casambi. 1) Vai alla scheda "Lampade" e clicca su "modifica". Disaccoppiare una lampada cliccando sulla "X" che apparirà nell'angolo dell'icona della lampada in questione. Altrimenti fai doppio clic sulla "X" che apparirà nel riquadro per aprire la schermata "Proprietà della lampada", scorri verso il basso e clicca su "Disaccoppiare dispositivo". 2) Vai alla schermata "Dispositivi nelle vicinanze" nella scheda "Altro". Clicca sul dispositivo che vuoi disaccoppiare e seleziona "Disaccoppiare dispositivo". Questo disaccoppierà la lampada se hai i diritti di modifica (amministratore) per la rete. Se non hai i diritti di modifica per la rete a cui è accoppiato il dispositivo, devi avere accesso all'interruttore di alimentazione del dispositivo per disaccoppiare. Clicca sul dispositivo che vuoi disaccoppiare e seleziona "Disaccoppiare dispositivo", la app aprirà la schermata "Disaccoppiare". Clicca sul pulsante "Start". Comparirà una "barra temporale" arancione che inizierà a muoversi attraverso lo schermo. Nell'intervallo di tempo che la barra impiega per attraversare lo schermo, spegni e riacendi l'interruttore di alimentazione. Questo dovrebbe disaccoppiare il dispositivo. Se l'operazione è riuscita, un messaggio ti comunica che la lampada è stata disaccoppiata. Se non è riuscita, riprova spegnendo e riacendendo l'interruttore più lentamente (questo potrebbe essere necessario per dispositivi con un alimentatore supplementare, come un CBU-PWM4). Se l'operazione continua a non riuscire, può darsi che l'interruttore non sia quello del dispositivo che stai cercando di disaccoppiare.

Illuminazione d'emergenza: Questo alimentatore LED, secondo EN 61347-2-13 allegato J, è adatto ad apparecchi di illuminazione di emergenza, conformemente a EN 60598-2-22, fatta eccezione per quelli utilizzati in aree dove vengono svolte mansioni ad alto rischio.

Scarica l'app Casambi da App Store o da Google Play. Per il corretto funzionamento della app Casambi, vai al sito web di Casambi: <http://www.casambi.com>. L'app Casambi è fornita da Casambi. Inventronics GmbH non si assume alcuna responsabilità per l'app Casambi e non fornisce alcuna garanzia o dichiarazione, esplicita o implicita, sulla disponibilità e/o sulle prestazioni dell'app Casambi. I servizi cloud di Casambi sono forniti da Casambi. Inventronics GmbH non si assume alcuna responsabilità per i servizi cloud di Casambi e non fornisce alcuna garanzia o dichiarazione, esplicita o implicita, sulla disponibilità e/o sulle prestazioni dei servizi cloud di Casambi. Inventronics GmbH non si assume alcuna responsabilità e non fornisce alcuna garanzia o dichiarazione, esplicita o implicita, sulla connettività dei prodotti Inventronics GmbH compatibili con Casambi con qualsiasi altro prodotto compatibile con Casambi.

Con la presente, Inventronics GmbH dichiara che gli equipaggiamenti radio di tipo OT W1 15 NFC CA LP, OT W1 25 NFC CA LP e OT W1 40 NFC CA LP sono conformi alla direttiva 2014/53/UE. Il testo completo della dichiarazione di conformità europea è disponibile sul seguente indirizzo: [www.inventronics-light.com](http://www.inventronics-light.com).

Intervallo di frequenza NFC: 13 553 – 13 567 kHz; Intervallo di frequenza Bluetooth: 2400 - 2483,5 MHz; Alimentazione max HF output (EIRP) del prodotto: 8 dBm.

Supporto tecnico: [www.inventronics-light.com](http://www.inventronics-light.com)

1) Driver LED compatto compatibile con Casambi per l'integrazione in apparecchi di illuminazione. 2) Alimentazione LED a corrente costante. 3) Preparazione cavo. spingere. 4) Punto  $\tau_c$ . 5) Prodotto in Bulgaria. 6) Immagine solo come riferimento, stampa valida sul prodotto. 7) Rete. 8) Ingresso. 9) Uscita. 10) Anno. 11) Settimana. 12) Suggerimento per il montaggio per una buona connessione radio. Integrare il dispositivo in un involucro può influenzare il campo wireless, in particolare nel caso di superfici di metallo. Di conseguenza il campo wireless va verificato dopo l'integrazione. 13) Non posizionare cavi elettrici di alimentazione LED entro o vicino all'area. 14) Distanza minima raccomandata dalle parti metalliche. 15) Posizionamento dell'antenna del trasmettitore radio integrato. 16) Frequenza radio. 17) Protocollo wireless. 18) Campo wireless. 19) 10 m campo visivo

# OPTOTRONIC® LED Power Supply

**(E)** Indicações de instalação e funcionamento (fonte de alimentação LED integrada): Conecte solo tipo de carga LED. El módulo LED se apaga cuando la tensión de salida está fuera del intervalo de tensión indicado en el driver.

Indicaciones sobre cableado (véase la fig. A): No conecte las salidas de dos o más unidades. La superficie metálica de la parte inferior del driver LED del OTI DALI 40 NFC LP I cuenta con aislamiento doble frente a la red eléctrica y la interfaz DALI. La superficie metálica también ofrece aislamiento básico de SELV frente a la salida LED. Ajuste de la corriente de salida: mediante programación de software con comunicación de campo cercano (NFC) solo con la red en modo apagado. Para más información sobre comunicación de campo cercano (NFC) consulte Tuner4TRONIC: [www.inventronics-light.com/4t](http://www.inventronics-light.com/4t). La unidad resultará dañada de forma permanente si se aplica tensión de suministro a los terminales 21/22. La longitud total máxima de las líneas 21/22 sin módulo es de 2 m.

En la aplicación existen dos posibilidades para desemparejar un dispositivo habilitado para Casambi de una red. 1. Vaya a la pestaña «Luminarias» y pulse «Editar». Para desemparejar una luminaria, pulse la «X» que aparecerá en la esquina del icono de la luminaria correspondiente. O bien puede pulsar dos veces el icono de una luminaria para abrir la pantalla de «propiedades de la luminaria», y después desplazarse hacia abajo y pulsar «Desemparejar dispositivo». 2. Vaya a la pantalla «Desemparejar» cercando que se encuentra bajo la pestaña «Inicio». Pulse sobre el dispositivo que desea «desemparejar» y seleccione «Desemparejar dispositivo». La luminaria se desemparejará si usted tiene derechos de modificación (administrador) de la red. Si no tiene derechos de modificación de la red a la que está emparejado el dispositivo, deberá tener acceso al interruptor de alimentación del dispositivo para poder desemparejarlo. Pulse sobre el dispositivo que desea desemparejar y seleccione «Desemparejar dispositivo» y la aplicación abrirá la pantalla «Desemparejar». Pulse el botón «Inicio» y aparecerá una «Barra de tiempo» naranja que empezará a moverse por la pantalla. Durante el tiempo que tarda la barra en desplazarse por la pantalla, apague el interruptor y vuelva a encenderlo. De esta manera se desemparejará el dispositivo. Si se ha llevado a cabo con éxito, aparecerá un mensaje indicando que la luminaria se ha desemparejado. Si no lo ha logrado, inténtelo de nuevo pero apague y encienda el equipo más lentamente (esto puede ser necesario para los dispositivos que utilizan una fuente de alimentación adicional, como un CBU-PWM4). Si sigue sin conseguirlo, es probable que el interruptor de alimentación no sea el correcto para el dispositivo que está tratando de desemparejar.

Iluminación de emergencia. Esta fuente de alimentación LED cumple la norma EN 61347-2-13 Anexo I y es apta para la iluminación de emergencia conforme a la norma EN 60598-2-22 salvo si se utiliza en áreas donde se realizan tareas de alto riesgo.

Descargue la aplicación Casambi desde App store o Google play. Para el correcto funcionamiento de la app Casambi consulte la página web de Casambi: <http://www.casambi.com>. La aplicación Casambi es proporcionada por Casambi. Inventronics GmbH no asumirá ninguna responsabilidad por la aplicación Casambi y no se pronunciará, de forma expresa ni implícita, sobre la disponibilidad y el rendimiento de la aplicación Casambi. Los servicios en la nube Casambi los proporciona Casambi. Inventronics GmbH no asumirá ninguna responsabilidad por los servicios en la nube Casambi y no se pronunciará, de forma expresa ni implícita, sobre la disponibilidad y el rendimiento de los servicios en la nube Casambi. Inventronics GmbH no asumirá ninguna responsabilidad y no se pronunciará, de forma expresa ni implícita, sobre la conectividad de los productos Casambi-ready de Inventronics GmbH con cualquier otro producto Casambi-ready.

Por la presente, Inventronics GmbH declara que los equipos de radio tipo OT WI 15 NFC CA LP OT WI 25 NFC CA LP y OT WI 40 NFC CA LP cumplen la directiva 2014/53/EU. Puede consultar el texto completo de la declaración de conformidad de la EU en el siguiente dirección de internet: [www.inventronics-light.com](http://www.inventronics-light.com).

Rango de frecuencias NFC: 13 553 – 13 567 kHz; Rango de frecuencias Bluetooth: 2400 – 2483,5 MHz; Potencia máx. de salida HF (ERP) del producto: 8 dBm.

Asistencia técnica: [www.inventronics-light.com](http://www.inventronics-light.com)

1) Driver de LED compacto habilitado para Casambi para la integración de las luminarias. 2) Fuente de alimentación LED con corriente constante. 3) Preparación del cableado, pulsar el botón. 4) Punto c. 5) Fabricado en Bulgaria. 6) La imagen solo es de referencia, la impresión válida se encuentra en el producto. 7) Red. 8) Entrada. 9) Salida. 10) Año. 11) Semana. 12) Consejo de instalación para una adecuada conexión por radio. La integración del dispositivo en una carcasa puede afectar al alcance inalámbrico, en particular si la superficie es metálica. Por consiguiente, el alcance inalámbrico necesita verificarse tras la integración. 13) No coloque la tensión de red ni los cables de suministro LED dentro o cerca de esta área. 14) Distancia mínima recomendada con respecto a piezas metálicas. 15) Colocación de la antena de transmisión por radio integrada. 16) Frecuencia de radio. 17) Protocolo inalámbrico. 18) Rango inalámbrico. 19) m en campo visual

**(P)** Informação de instalação e funcionamento (fonte de alimentação LED embutida): Ligue apenas o tipo de carga LED. O desligamento do módulo LED ocorre quando a tensão de saída estiver fora do intervalo de tensão especificado no controlador.

Informação sobre ligação dos cabos (fig. A): Não interligar as saídas de duas ou mais unidades. A superfície de metal na parte inferior do driver de LED do OTI DALI 40 NFC LP I proporciona um isolamento duplo na rede elétrica e interface DALI, e a superfície de metal também proporciona isolamento básico SELV na saída de LED. Regulação da corrente de saída – via software de programação utilizando Near Field Communication (NFC) – apenas com a tensão de rede desligada. Para NFC (Near Field Communication), consulte Tuner4TRONIC: [www.inventronics-light.com/4t](http://www.inventronics-light.com/4t). O transformador ficará permanentemente danificado se for aplicada alimentação aos terminais 21/22. Linhas 21/22 máx. 2 m de comprimento total excluindo os módulos.

Há dois lugares na aplicação onde pode desemparejar um dispositivo compatível com Casambi de uma rede. 1. Vaya a la pestaña «Luminarias» y toque «Editar». Para desemparejar una luminaria, toque la «X» que aparecerá en el canto del icono de la luminaria relevante. Podé también tocar dos veces no icono de una luminaria para abrir o «Propiedades da luminaria», e depois descer e tocar em «Desemparehar dispositivo». 2. Acceda a la pestaña «Dispositivos próximos» abaixo do separador «Mais». Toque no dispositivo que deseja desemparejar e seleccione «Desemparehar dispositivo». Isso irá desemparejar a luminaria se tiver direitos de alteração (administrador) na rede. Se não tiver os direitos de alteração na rede a que o dispositivo está emparelhado, deverá ter acesso ao interruptor de energia dos dispositivos para poder desemparejar. Toque no dispositivo que deseja desemparejar e seleccione «Desemparehar dispositivo». A aplicação abrirá o ecrã «Desemparehar». Toque no botão «Iniciar». Aparecerá uma «Barra de tempo» cor-de-laranja que começará a mover-se através do ecrã. Durante o tempo que leva a barra a mover-se através do ecrã, desligue e volte a ligar o interruptor de energia. Isto deverá desemparejar o dispositivo. Se o procedimento for bem sucedido, uma mensagem indicará que a luminária foi desemparelhada. Se não for bem sucedido, tente novamente mas volte a ligar e desligar a energia mais lentamente (isto pode ser necessário para dispositivos que utilizam uma fonte de alimentação adicional, tal como um CBU-PWM4). Se ainda assim não conseguir, é possível que não for bem sucedido, é possível que o interruptor de energia não seja correto para o dispositivo que está a tentar desemparejar.

Iluminação de emergência: Esta fonte de alimentação LED cumple os requisitos do anexo J da norma EN 61347-2-13 e é adequada para instalação em sistemas de iluminação de emergência conforme a norma EN 60598-2-22, exceto nos usados em áreas de tarefas de alto risco.

Faça o download da aplicação Casambi na App Store ou em Google Play. Para informações sobre o funcionamento correto da aplicação Casambi, consulte o Web site: <http://www.casambi.com>. A Casambi App é fornecida pela Casambi. A Inventronics GmbH não assume a responsabilidade pela Casambi App e não faz representações, expressas ou implícitas, sobre a disponibilidade e/ou desempenho da Casambi App. Os serviços de nuvem da Casambi são lhe fornecidos pela Casambi. A Inventronics GmbH não assumirá a responsabilidade pelos serviços de nuvem da Casambi e não faz representações, expressas ou implícitas, sobre a disponibilidade e/ou desempenho dos serviços de nuvem da Casambi. A Inventronics GmbH não assumirá a responsabilidade por e não faz representações, expressas ou implícitas, sobre a conectividade dos produtos Inventronics GmbH com qualquer outro produto Casambi-ready.

Pelo presente, Inventronics GmbH declara que os tipos de equipamentos de rádio OT WI 15 NFC CA LP OT WI 25 NFC CA LP e OT WI 40 NFC CA LP cumprem com a Diretiva 2014/53/EU. Pode consultar o texto completo da declaração de conformidade no seguinte site da internet: [www.inventronics-light.com](http://www.inventronics-light.com).

Gama de frequências NFC: 13 553 – 13 567 kHz; Gama de frequências Bluetooth: 2400 – 2483,5 MHz; Potência máx. de saída HF (p.i.r.e.) do produto: 8 dBm.

Assistência técnica: [www.inventronics-light.com](http://www.inventronics-light.com)

1) Driver de LED compacto compatível com Casambi para integração de luminárias. 2) Alimentação elétrica do LED por corrente constante. 3) Preparação dos fios. Empurrar. 4) Ponto c. 5) Fabricado na Bulgária. 6) Imagem apenas para referência, estampa válida no produto. 7) Linha de alimentação elétrica. 8) Entrada. 9) Saída. 10) Ano. 11) Semana. 12) Sugestão de montagem para uma conectividade de rádio adequada. A integração do dispositivo num invólucro poderá afetar o alcance sem fio, nomeadamente se a superfície for metálica. Por conseguinte, o alcance sem fio deverá ser verificado após a integração. 13) Não coloque nenhuma tensão de rede ou fios de alimentação LED dentro ou perto desta área. 14) Distância mínima recomendada para peças metálicas. 15) Colocação da antena do transmissor de rádio integrado. 16) Frequência de rádio. 17) Protocolo sem fios. 18) Alcance sem fios. 19) Linha de visão de 10 m

**(GR)** Πληροφορίες εγκατάστασης και χειρισμού (αναυτήματη τροφοδοσία LED): Σύνδεση μόνο σε τύπο φορτίου LED. Η μονάδα LED απενεργοποιείται όταν η τάση εξόδου είναι εκτός του εύρους τάσης που έχει οριστεί για τον οδηγό.

Πληροφορίες καλωδίου (βλ. εικ. Α): Μην συνδέετε τις εξόδους δύο ή περισσότερων μονάδων. Η μεταλλική επιφάνεια στην κάτω πλευρά του οδηγού LED του OTI DALI 40 NFC LP I διαθέτει διπλή μόνωση έναντι της παροχής ρεύματος δικτύου και της διαπάρησης DALI, ενώ η μεταλλική επιφάνεια επίσης διαθέτει μόνωση SELV έναντι της εξόδου LED. Ρύθμιση ρεύματος εξόδου – μέσω λογισμικού προγραμματισμού με χρήση επικοινωνίας κοντινού πεδίου (NFC) μόνο σε κατάσταση Αλκατος (ON) ή, πριν, διάλειμμα (OFF). Για πληροφορίες σχετικά με τη διαδικασία, επισκεφθείτε το φυλλάδιο του προϊόντος. 13) Μην τοποθετείτε την τάση ή τους καλώδια τροφοδοσίας LED εντός ή κοντά σε αυτή την περιοχή. 14) Διατηρήστε απόσταση ασφαλείας με respecto a partes metálicas. 15) Colocação da antena do transmissor de rádio integrado. 16) Frequência de rádio. 17) Protocolo sem fios. 18) Alcance sem fios. 19) Linha de visão de 10 m

συμβατικό μήκος, χωρίς τις μονάδες Υπάρχουν δύο τρόποι για να πραγματοποιήσετε την κατάργηση της ζεύξης μιας συσκευής που συνεργάζεται με Casambi από ένα δικτύο. 1. Πληγαινετε στην καρτέλα «Φωτιστικά» και πατήστε «Επιβεβαιώστε». Καταργήστε τη ζεύξη με το φωτιστικό πατώντας το «X» που θα εμφανιστεί στη διακριτική για το δικτύο. Αν δεν έχετε δικαιώματα προτοποίησης για το δικτύο με το οποίο έχει γίνει η ζεύξη της συσκευής, για να μητρώσετε να την καταργήσετε, θα πρέπει να έχετε πρόσβαση στον διακόπτη τροφοδοσίας της συσκευής. Πατήστε την επιλογή της συσκευής που θέλετε να καταργήσετε, επιλέξτε «Κατάργηση ζεύξης» και η εφαρμογή θα ανοίξει την οθόνη «Κατάργηση». Πατήστε το πλήκτρο «Εκκίνηση». Θα εμφανιστεί μια προκατάλη «Γραμμή χρόνου», η οποία θα αρχίσει να κινείται κατά μήκος της οθόνης. Μέχρι να μετακινήσει η γραμμή κατά μήκος της οθόνης, κλείστε και ξαναотрите τον διακόπτη τροφοδοσίας. Αυτή η ενέργεια θα διαγράψει την κατάργηση της ζεύξης. Αν η κατάργηση της ζεύξης είναι επιτυχής θα εμφανιστεί μήνυμα που θα σας ενημερώνει ότι η ζεύξη με το φωτιστικό καταργήθηκε. Αν δεν είναι επιτυχής θα αναδοκιμάστε, αλλά αυτή τη φορά κλείστε και ανοίξτε τον διακόπτη πιο αργά (αυτό μπορεί να χρειαστεί για συσκευές που χρησιμοποιούν πρόοθητη τροφοδοσία, όπως είναι CBU-PWM4). Αν η κατάργηση της ζεύξης εξακολουθεί να είναι ανεπιτυχής τότε είναι πιθανόν ο διακόπτης να μην είναι κατάλληλος για τη συσκευή που προσπαθείτε να καταργήσετε.

Φωτιστικό έκτακτης ανάγκης: Η τροφοδοσία αυτού του LED είναι σύμφωνη με το EN 61347-2-13 (Αναρτήση) και είναι κατάλληλη για πρόοθητη φωτιστικά έκτακτης ανάγκης σύμφωνα με το EN 60598-2-22, με την εξαίρεση όσων χρησιμοποιούνται σε περιοχές εργασίων υψηλών κινδύνων.

Προσβασιμότητα Αλήθη η εφαρμογή Casambi από το App store ή από το Google play. Για τη συστή λειτουργία της εφαρμογής Casambi ανατρέξτε στον ιστότοπο της Casambi: <http://www.casambi.com>. Η εφαρμογή Casambi παρέχεται από την Casambi. Η Inventronics GmbH δεν φέρει καμία ευθύνη για την εφαρμογή Casambi και δεν προβαίνει σε καμία δέσμευση, ρητή ή σιωπηρή, σχετικά με τη διαθεσιμότητα ή/και την απόδοση της εφαρμογής Casambi. Οι υπηρεσίες cloud Casambi παρέχονται από την Casambi. Η Inventronics GmbH δεν φέρει καμία ευθύνη για τις υπηρεσίες cloud Casambi και δεν προβαίνει σε καμία δέσμευση, ρητή ή σιωπηρή, σχετικά με τη διαθεσιμότητα ή/και την απόδοση των υπηρεσιών cloud Casambi. Η Inventronics GmbH δεν φέρει καμία ευθύνη και δεν προβαίνει σε καμία δέσμευση, ρητή ή σιωπηρή, σχετικά με τη συνδεσιμότητα των προϊόντων της Inventronics GmbH που διαδέχονται Casambi με ομοειδή ή/και παρόμοια προγράμματα Casambi.

Δε το παρόντος, η Inventronics GmbH δηλώνει ότι οι ραδιοφωνικοί εξοπλισμοί τύπου OT WI 15 NFC CA LP OT WI 25 NFC CA LP και OT WI 40 NFC CA LP είναι σύμφωνα με την οδηγία 2014/53/ΕΕ. Το πλήρες κείμενο της δηλώσης συμμόρφωσης ΕΕ είναι διαθέσιμο στην παρακάτω διεύθυνση: [www.inventronics-light.com](http://www.inventronics-light.com).

Εύρος συχνοτήτων NFC: 13 553 – 13 567 kHz. Εύρος συχνοτήτων Bluetooth: 2400 – 2483,5 MHz. Μέγιστη έξοδος HF (ERP) του προϊόντος: 8 dBm.

Τεχνική υποστήριξη: [www.inventronics-light.com](http://www.inventronics-light.com)





## OPTOTRONIC® LED Power Supply

**(RU)** Информация по монтажу и использованию (встроенный источник электропитания LED): Подключайте только тип нагрузки LED. Светодиодный модуль выключится, когда выходящее напряжение выйдет за пределы диапазона, указанного на драйвере.

Информация о подключении (см. рис. А). Не соединяйте выводы двух или более устройств. Защита металлической поверхности на нижней части светодиодного драйвера устройства OTI DALI 40 NFC LP I относительно сети и интерфейса DALI обеспечивается двойной изоляцией, относительно вывода светодиодного модуля — базовой SELV-изоляция. Выходной ток регулируется с помощью программного обеспечения для программирования через NFC (беспроводная связь ближнего радиуса действия) только в режиме отключенного сетевого питания. Если требуется NFC, воспользуйтесь программой Tuner4TRONIC: [www.inventronics-light.com/t4t](http://www.inventronics-light.com/t4t). Устройство будет необратимо повреждено, если сетевое питание будет подано к клеммам 21/22. Выходы 21/22 макс. общая длина — 2м, искл. модули.

В приложении можно отвязать устройство с поддержкой Casambi от сети двумя способами. 1. Откройте вкладку "Светильники" и нажмите "Изменить". Чтобы отвязать светильник, нажмите "X" в углу соответствующего значка светильника. Также можно открыть экран "Свойства светильника", дважды нажав значок светильника, затем прокрутить вниз и выбрать пункт "Отвязать устройство". 2. На вкладке "Дополнительно" перейдите на экран "Устройства поблизости". Выберите устройство, которое нужно отвязать, и нажмите "Отвязать устройство". Если у вас есть права (администратора) на действия с сетью, светильник будет отвязан. Если у вас нет прав на действия с сетью, к которой привязано устройство, вам потребуется доступ к переконфигурации питания устройств, чтобы отвязать светильник. Выберите устройство, которое нужно отвязать, и нажмите "Отвязать устройство". В приложении откроется экран "Отвязать". Нажмите кнопку "Начать". Появится оранжевый элемент "Временная шкала", который будет двигаться по экрану. Во время движения шкалы необходимо быстро выключить переконфигурацию питания и включить снова. Это позволяет отвязать устройство. В случае успешного отвязывания появится сообщение о том, что светильник отвязан. В случае неудачи попробуйте повторить описанные действия, но в этот раз выключите и включите питание медленнее (это может потребоваться для устройств, использующих дополнительный источник питания, например CBU-PWM4). Если все равно не удается отвязать устройство, это может говорить о том, что переконфигурация питания не соответствует устройству, которое вы отвязываете.

Аварийное освещение: Данный источник электропитания LED соответствует стандарту EN 61347-2-13, дополнение J, и подходит для установки аварийного освещения по стандарту EN 60598-2-22, кроме устройств, используемых в зонах повышенной опасности.

Загрузите приложение Casambi из App Store или Google Play. Информацию о правильной работе приложения Casambi см. на веб-сайте <http://www.casambi.com>. Приложение Casambi предоставляется вам компанией Casambi. Компания Inventronics GmbH не несет ответственность за приложение Casambi и не делает никаких заявлений, явных или подразумеваемых, о доступности и/или производительности приложения Casambi. Облачные службы Casambi предоставляются вам компанией Casambi. Компания Inventronics GmbH не несет ответственность за облачные службы Casambi и не делает никаких заявлений, явных или подразумеваемых, о доступности и/или производительности облачных служб Casambi. Inventronics GmbH не несет ответственность и не делает никаких явных или подразумеваемых заявлений относительно возможности подключения продуктов Inventronics GmbH с поддержкой Casambi к любым другим продуктам с поддержкой Casambi.

Настоящим Inventronics GmbH заявляет, что тип радиоборудования OT W1 15 NFC CA LP, OT W1 25 NFC CA LP и OT W1 40 NFC CA LP соответствует Директиве 2014/53/ЕС. Полный текст декларации соответствия ЕС доступен по следующему интернет-адресу: [www.inventronics-light.com](http://www.inventronics-light.com).

Диапазон частот NFC: 13 553–13 567 кГц; Диапазон частот Bluetooth: 2400–2483,5 МГц; Макс. выход (СИИМ) продукта: 8 дБм.

Техническая поддержка: [www.inventronics-light.com](http://www.inventronics-light.com)

1) Компактный светодиодный драйвер Casambi для интеграции светильников. 2) Питание светодиодов постоянным током. 3) Подготовка провода. 4) вставка нахлестом. 4) датчик контроля температурного режима. 5) Сделано в Болгарии. 6) изображение используется только в качестве примера, действительная печать на продукте. 7) электросеть. 8) вход. 9) выход. 10) год. 11) неделя. 12) Советы по проведению монтажа, которые помогут установить качественную радиосвязь. При встраивании устройства в корпус может уменьшаться радиус действия бес-проводной связи. В частности, его могут сокращать металлические поверхности. Следовательно, после встраивания нужно проверить радиус действия беспроводной связи. 13) Не прокладываете внутри или рядом с этой областью силовые кабели или провода, используемые для подачи питания на светодиоды. 14) Рекомендуемое минимальное расстояние до металлических изделий. 15) Расположение встроенной антенны радиопередатчика. 16) радиочастота. 17) беспроводной протокол. 18) радиус действия беспроводной сети. 19) зона прямой видимости: 10 м

**(KZ)** Аппараты орнату жек қолдану туралы ақпарат (енгізілген жарық диодтың қуат көзі): Тек жарық диодының жүктеме түріне қосыла арылған. Шығыс кернеу драйверде берілген кернеу диапазонынан тыс болғанда, жарық диодының модулі өшіп қалады.

Сымдар жүйесі туралы ақпарат (А суреттерін қараңыз): Екі не одан артық блоктың шығыстарын қоспаңыз. Жарықдиодты драйвердің төменгі жағындағы металл бет желіден және OTI DALI 40 NFC LP I интерфейсінен қорғайтын қосарлы оқшаулау жүйесінен тұрады, сонымен қатар жарықдиод шығысын қорғайтын SELV негізгі оқшаулау жүйесіне ие. Шығыс тогын реттеу жақын өріс байланысын (NFC) пайдаланып, бағдарламалық жасақтаманы арқылы желінің өшірулі режимінде ғана іске асады. Жақын өріс байланысы (NFC) туралы қосымша ақпаратты Tuner4TRONIC бағдарламалық жасақтамасынан қараңыз: [www.inventronics-light.com/t4t](http://www.inventronics-light.com/t4t). Егер электр желісі 21/22 терминалдарына 21/22 желілеріне, барынша ұзындығы 2 м модульдеріне қатысты қолданылса, қондырғы тұрақты түрде істен шығады.

Қосымшада Casambi қолданбасы қосылған құрылғыны желіден ажыратуа болатын екі жер бар. 1. "Жарықшамдар" бөліміне өтіп, "өңдеу" түймесін басыңыз. Сөйкес жарықшамдар белгішесінің бұрышында пайда болатын ("X") түймесін басу арқылы жарықшамды ажыратыңыз. Сондай-ақ "жарықшам сипаттары" экранын ашу үшін жарықшам белгішесін екі рет басау болса, содан кейін төмен айналдырып, "Құрылғыны ажырату" түймесін басыңыз. 2. "Қосымша" бөлімінің астыңғыда "Жақын жердегі құрылғылар" экранына өтіңіз. Ажыратқыңыз келетін құрылғыға басып, "Құрылғыны ажырату" опциясын таңдаңыз. Желіге өзгерту (әкімші) құқықтарыңыз бар болса, жарықшам жұптан ажыратылады. Құрылғы жұптастырылған желіге өзгерту құқықтарыңыз жоқ болмаса, ажырату үшін құрылғылардың қуат қосқышына рұқсатыңыз болуы керек. Ажыратқыңыз келетін құрылғыға басып, "Құрылғыны ажырату" опциясын таңдаңыз, сол кезде қосымша "Ажырату" экранын ашады. "Іске қосу" түймесін басыңыз, сол кезде қызғылт сары түсті "Уақыт шаласыз" пайда болып, экранда жылжи бастайды. Жолақ экран бойымен қозғалып жатқан уақытта қуат қосқышын өшіріп, қайта қосыңыз. Бұл әрекет құрылғыны ажыратуы керек. Ажырату сәтті аяқталса, жарықшамның ажыратылғаны туралы хабар көрсетіледі. Сәтсіз аяқталған болса, әрекетті қайталаңыз, бірақ құтыры өшіріп, қайтадан баяу қосыңыз (CBU қосымша қуат көзін тұтынатын құрылғылар үшін қажет болуы мүмкін; сбу-PWM4 сияқты). Ажырату сәтсіз аяқталып жатса, сіз ажыратуға тырысып жатқан құрылғы үшін қуат қосқышы дұрыс емес болуы мүмкін.

Апаттық жағдайда жарықтандыру: Бұл жарықдиодты қуат көзі EN 61347-2-13 стандартының J қосымшасындағы талаптарға сәйкес келсе, жөгіре қауіп бар талсырма аймақтарын санамағанда, EN 60598-2-22 стандартына сәйкес апаттық жағдайда жарықтандыру жабдықтыры үшін жарамды.

App Store немесе Google Play дүкенінен Casambi қолданбасын жүктеп алыңыз. Casambi қолданбасын жүкте қолдану үшін, Casambi веб-сайтын (<http://www.casambi.com>) қараңыз. Casambi қолданбасын Casambi компаниясы ұсынады. Inventronics GmbH компаниясы Casambi қолданбасы үшін жауапкершілікті өз мойнына алмайды және Casambi қолданбасының қолжетімділігі және/немесе өнімділігі туралы анық немесе жанама көрсетілім жасамайды. Casambi булт қызметтерін Casambi компаниясы ұсынады. Inventronics GmbH компаниясы Casambi булт қызметтері үшін жауапкершілікті өз мойнына алмайды және Casambi булт қызметтерінің қолжетімділігі және/немесе өнімділігі туралы анық немесе жанама көрсетілім жасамайды. Inventronics GmbH компаниясының Casambi дайын өнімдерінің кез келген басқа Casambi дайын өнімдерімен қосылуы туралы жауапкершілікті өз мойнына алмайды және қолжетімділігі және/немесе өнімділігі туралы анық немесе жанама көрсетілім жасамайды.

Осы құжат арқылы Inventronics GmbH компаниясы OT W1 15 NFC CA LP, OT W1 25 NFC CA LP және OT W1 40 NFC CA LP радиобақытқ түрлерінің 2014/53/ЕО директивасындағы талаптарға сәйкес келетінін хабарлайды. ЕО талаптарына сәйкес жөніндегі декларацияның толық мәтіні мына мекенжайдан таба алыңыз: [www.inventronics-light.com](http://www.inventronics-light.com).

NFC жиілік ауқымы: 13 553 - 13 567 кГц; Bluetooth жиілік ауқымы: 2400 - 2483,5 МГц; Өнімнің максималды HF шығыс қуаты (EIRP): 8 дБм.

Техникалық қолдау: [www.inventronics-light.com](http://www.inventronics-light.com)

1) Жарықшамдарды біріктіруге арналған Casambi дайын ықшам жарық диодты драйвері. 2) Тұрақты LED ток көзі. 3) Сымды дайындау. Итеру. 4) Тб нүктесі. 5) Болгарияда жасалған. 6) Сурет тек мысал ретінде берілген, жарамды басылым өнімде. 7) Электр желісі. 8) Кіріс. 9) Шығыс. 10) Жыл. 11) Алта. 12) Радио байланыс дұрыс болатындай етіп орнату туралы кеңес. Құрылғыны корпуспен біріктіре отырып, сымсыз байланыс ауқымын, атап айтқанда, металл беттермен зақымдан алуға болады. Сондықтан біріктіргеннен кейін сымсыз байланыс ауқымын тексеру қажет 13) Бұл аймақта не оған жақын жерге өшір қуат кернеуі бар сымды немесе ЖШД қуат сымдарын қоймаңыз. 14) Металл заттарға дейінгі ұсынылған минималдық қашықтық. 15) Біріктірілген радио таратқыш антеннаны орналастыру. 16) Жоғары жиілік. 17) Сымсыз байланыс протоколы. 18) Сымсыз байланыс ауқымы. 19) 10 м көру сызығы











ⓘ Інформація по встановленню та використанню (вбудований блок живлення світлодіодів): Підключайте тільки відповідний струм навантаження для світлодіодів. Світлодіодний модуль вимкнеться, якщо вихідна напруга вийде за межі діапазону на-пруг, визначеного для драйвера.

Інформація по електричній проводці (див. рис. А): Не з'єднуйте виводи двох і більше пристроїв. Металева поверхня на нижній стороні світлодіодного драйвера в OTі DALI 40 NFC LP I має подвійну ізоляцію від електромережі та інтерфейсу DALI, а також основну ізоляцію з безпечною надвищою напругою (SELV) від світлодіодного виходу. Регулювання вихідного струму відбувається за допомогою програмного забезпечення для програмування через зв'язок на невеликих відстанях (NFC), тільки якщо пристрій не підключено до мережі. Докладнішу інформацію про технологію зв'язку на невеликих відстанях (NFC) наведено в програмному забезпеченні Tuler4TRONIC: [www.inventronics-light.com/t4t](http://www.inventronics-light.com/t4t). Пристрій буде пошкоджено якщо вхідна напруга буде прикладена до виходів 21/22. Максимально дозволена довжина кабеля, що під'єднується до виходів 21/22, складає 2м, виключаючи довжину модуля.

У додатку можна від'язати пристрій із підтримкою Casambi від мережі двома способами. 1. Відкрийте вкладку «Світільники» та натисніть «Змінити». Щоб від'язати світільник, натисніть «X» у кути відповідного значка світільника. Також можна відкрити екран «Властивості світільника», двічі натиснувши значок світільника, а потім прокрутити вниз і натиснути «Від'язати пристрій». 2. На вкладці «Додатково» відкрийте екран «Пристрої поблизу». Виберіть пристрій, який потрібно від'язати, і натисніть «Від'язати пристрій». Якщо у вас є права (адміністратора) на дії з мережею, світільник буде від'язано. Якщо у вас немає прав на дії з мережею, до якої прив'язаний пристрій, вам знадобиться доступ до перемикача живлення пристроїв, щоб від'язати світільник. Виберіть пристрій, який потрібно від'язати, і натисніть «Від'язати пристрій». У додатку відкриється екран «Від'язати». Натисніть кнопку «Почати». З'явиться помаранчевий елемент «Шкала часу», який рухатиметься по екрану. Поки елемент рухатиметься, швидко вимкніть і знову вимкніть перемикач живлення. Це дозволяє від'язати пристрій. У разі вдалого від'язання з'явиться повідомлення про те, що світільник від'язано. У разі невдалого від'язання повторіть описані дії, але цього разу вимкніть і вимкніть живлення повільніше (це може знадобитися для пристроїв, що використовують додаткове джерело живлення, наприклад CBU-PWM4). Якщо все одно не вдається від'язати пристрій, це може свідчити про те, що перемикач живлення не відповідає пристрою, який ви від'язуєте.

Аварійне освітлення: Цей світлодіодний блок живлення відповідає вимогам Додатка J EN 61347-2-13 і може використовуватися в пристроях аварійного освітлення відповідно до стандарту EN 60598-2-22.

Зуважте, що пристрій не можна використовувати в умовах із високим рівнем ризику. Завантажте додаток Casambi з магазину App Store або Google Play. Інформацію про належну роботу додатка Casambi див. на вебсайті <http://www.casambi.com>. Додаток Casambi надає компанія Casambi. Компанія Inventronics GmbH не несе жодної відповідальності за додаток Casambi та не робить жодних заяв (прямих або непрямих) щодо його доступності та/або роботи. Хмарні сервіси Casambi надає компанія Casambi. Компанія Inventronics GmbH не несе жодної відповідальності за хмарні сервіси Casambi та не робить жодних заяв (прямих або непрямих) щодо їхньої доступності та/або роботи. Компанія Inventronics GmbH не несе жодної відповідальності та не робить жодних прямих або непрямих заяв щодо можливості підключення продуктів Inventronics GmbH із підтримкою Casambi до будь-яких інших продуктів із підтримкою Casambi.

Отже, компанія Inventronics GmbH заявляє про відповідність радіобладнання типів OT Wi 15 NFC CA LP, OT Wi 25 NFC CA LP та OT Wi 40 NFC CA LP до Директиви 2014/53/ЄС. Повний текст декларації ЄС про відповідність можна прочитати за посиланням: [www.inventronics-light.com](http://www.inventronics-light.com).

Діапазон частот NFC: 13 553–13 567 кГц Діапазон частот Bluetooth: 2400–2483 МГц Максимальна електрична вихідна потужність (EIRP) продукту: 8 дБм.

Технічна підтримка: [www.inventronics-light.com](http://www.inventronics-light.com)

1) Компактний світлодіодний драйвер Casambi для інтеграції із світільниками. 2) Світлодіодний блок живлення стабілізованого струму. 3) Підготовка дроту, вставка натисканням. 4) терморегулятор 5) Зроблено в Болгарії. 6) зображення використовуються лише як приклад, дійсний друк на продукті. 7) електромережа. 8) вхід. 9) вхід. 10) рік. 11) тиждень. 12) Поради щодо проведення монтажу, які допоможуть встановити якісний радіозв'язок. Інтеграція пристрою в кожух може вплинути на діапазон бездротового зв'язку, зокрема, через металеві поверхні. Тому після інтеграції потрібно перевірити діапазон бездротового зв'язку. 13) Не прокладайте всередині або поряд з цією областю силових кабелів або дротів, що використовуються для подачі живлення на світлодіоди. 14) Рекомендована мінімальна відстань до металевих виробів. 15) Розташування вбудованої антени радіопередавача. 16) радіочастота. 17) протокол безпроводного зв'язку. 18) діапазон безпроводного зв'язку. 19) 10 м прямої видимості

© Производители/Дайндаушы: OSRAM GmbH, Марсель-Бройер-штрассе 4, 80807 Мюнхен, Германия. Импортёр/Импорттаушы: ООО «ОСРАМ»/«OSRAM» ЖШС, 115230, Россия/Ресей, г. Москва/Мәскеу қ., Варшавское ш., д/үй 47, корпус 4, тел.: +7 499 649 7070

© Εισαγωγή: OSRAM Sales EOOD branch office Greece, Athens, Theonous street 15 , Phone: +30 694 823 1245, e-mail:greece@osram.com

© 84/Falva: OSRAM a.s. Magyarországi Fióktelepe, 1119 Budapest, Fehérvári út 84/A

© OSRAM Sp. z o.o., Aleje Jerozolimskie 94, 00-807 Warszawa

© Osrsm Teknolojileri Ticaret A.Ş., Büyükdere Cad. Esentepe Mah. Bahar Sok. No: 13/4, River Plaza Kat:4 Şişli-İstanbul, Phone: +90 212 703 43 00

© Uvoznik: OSRAM Sales EOOD, Blvd. Shipchenski Prohod 9, floor 4, office OSRAM, 1111 Sofia, Bulgaria, tel.: +359 32 348 248

© OSRAM Sales EOOD, Blvd. Shipchenski Prohod 9, floor 4, office OSRAM, 1111 Sofia, Bulgaria, tel.: +359 32 348 248

© Производители: OSRAM GmbH, Марсель-Бройер-штрассе 4, 80807 Мюнхен, Германия. Доставчик OSRAM Сяйлс EOOD, бул. Шипченски проход 9, етаж 4, офис ОСРАМ, 1111 София, България, тел.: +359 32 348 248



C10449059  
G15121022  
09.03.23



Inventronics GmbH  
Berliner Allee 65  
86153 Augsburg  
Germany  
[www.inventronics-light.com](http://www.inventronics-light.com)